

**МЕТОДИЧНІ РЕКОМЕНДАЦІЇ  
ЩОДО ПРОВЕДЕННЯ  
МОНІТОРИНГОВОГО ВІЗИТУ  
НАЦІОНАЛЬНОГО ПРЕВЕНТИВНОГО  
МЕХАНІЗМУ ДО ЦЕНТРУ  
СОЦІАЛЬНО-ПСИХОЛОГІЧНОЇ  
РЕАБІЛІТАЦІЇ ДІТЕЙ ТА ПРИТУЛКУ  
ДЛЯ ДІТЕЙ**

COUNCIL OF EUROPE



CONSEIL DE L'EUROPE



# **МЕТОДИЧНІ РЕКОМЕНДАЦІЇ**

**ЩОДО ПРОВЕДЕННЯ  
МОНІТОРИНГОВОГО  
ВІЗИТУ НАЦІОНАЛЬНОГО  
ПРЕВЕНТИВНОГО МЕХАНІЗМУ  
ДО ЦЕНТРУ СОЦІАЛЬНО-  
ПСИХОЛОГІЧНОЇ РЕАБІЛІТАЦІЇ  
ДІТЕЙ ТА ПРИТУЛКУ ДЛЯ ДІТЕЙ**

КИЇВ  
2019

Погляди, висловлені у цій публікації,  
є відповідальністю авторів і не  
обов'язково відображають офіційну  
політику Ради Європи.

Це видання підготовлено в рамках  
проекту Ради Європи «Посилення  
імплементції європейських  
стандартів прав людини в Україні».

Усі запити щодо відтворення або  
перекладу будь-якої частини цієї  
публікації повинні направлятися до  
Директорату комунікації  
(F-67075 Strasbourg Cedex або  
publishing@coe.int). Уся інша  
кореспонденція щодо цієї публікації  
повинна направлятися до Головного  
Директорату з прав людини та  
верховенства права.

© Рада Європи, 2019 рік

Друк: Видавництво «К.І.С»

Публікація підготовлена  
за загальною редакцією  
Юрія Белоусова, експерта Ради  
Європи, виконавчого директора  
Експертного центру з прав людини.

# ЗМІСТ

---

|  |          |
|--|----------|
| <b>СПИСОК ОСНОВНИХ СКОРОЧЕНЬ,<br/>ЯКІ ВЖИВАЮТЬСЯ У ВИДАННІ</b> | <b>4</b> |
|--|----------|

---

|                                       |          |
|---------------------------------------|----------|
| <b>РОЗДІЛ 1. ОПИС МІСЦЯ НЕСВОБОДИ</b> | <b>5</b> |
|---------------------------------------|----------|

---

|   |           |
|---|-----------|
| <b>РОЗДІЛ 2. СТАНДАРТИ ЗАБЕЗПЕЧЕННЯ ПРАВ ВИХОВАНЦІВ</b> | <b>10</b> |
|---|-----------|

---

|  |           |
|--|-----------|
| <b>РОЗДІЛ 3. ОРГАНІЗАЦІЯ ПРОВЕДЕННЯ МОНІТОРИНГОВОГО<br/>ВІЗИТУ</b> | <b>18</b> |
|--|-----------|

---

|   |    |
|---|----|
| 3.1. Початок візиту .....                                   | 18 |
| 3.2. Спілкування з керівником закладу .....                 | 19 |
| 3.3. Огляд приміщень .....                                  | 20 |
| 3.4. Спілкування .....                                      | 23 |
| 3.5. Аналіз документації .....                              | 26 |
| 3.6. Підбиття підсумків за участю керівництва закладу ..... | 27 |

|                |           |
|----------------|-----------|
| <b>ДОДАТКИ</b> | <b>29</b> |
|----------------|-----------|

---

|  |    |
|--|----|
| Додаток 1. Алгоритми дій при виявленні ознак неналежного поведіння ..  | 30 |
| Додаток 2. Орієнтовний маршрут візиту .....  | 34 |
| Додаток 3. Стандарти забезпечення права дитини .....   | 35 |
| Додаток 4. Міжнародні та національні нормативно-правові акти у<br>сфері захисту прав дитини .....  | 39 |
| Додаток 5. Види і прояви насильства .....  | 43 |
| Додаток 6. Анкета щодо направлення вихованців до закладу з<br>надання психіатричної допомоги .....   | 46 |
| Додаток 7. Анкета щодо виявлення застосування до вихованців<br>насильства .....  | 47 |
| Додаток 8. Анкета щодо виявлення випадків насильства .....   | 48 |
| Додаток 9. Карта спостереження дотримання прав вихованців центру<br>соціально-психологічної реабілітації для дітей/притулку для дітей .....  | 49 |
| Додаток 10. Рекомендації щодо заповнення звіту за результатами<br>проведення моніторингового візиту національного превентивного<br>механізму до центру соціально-психологічної реабілітації дітей та<br>притулку для дітей ..... | 61 |

# СПИСОК ОСНОВНИХ СКОРОЧЕНЬ, ЯКІ ВЖИВАЮТЬСЯ У ВИДАННІ

---

ООН – Організація Об'єднаних Націй

КМУ – Кабінет Міністрів України

МОН України – Міністерство освіти і науки України

МОЗ України – Міністерство охорони здоров'я України

МВС України – Міністерство внутрішніх справ України

Притулок – притулок для дітей служби у справах дітей

Центр – центр соціально-психологічної реабілітації дітей

Типове положення про притулок – Типове положення про притулок для дітей служби у справах дітей

Типове положення про центр – Типове положення про центр соціально-психологічної реабілітації дітей

ДСанПін5.3.052-99 – Державні санітарні правила і норми «Тимчасові санітарні правила і норми влаштування, обладнання, утримання притулків для неповнолітніх та організація харчування і медичного забезпечення дітей»

# РОЗДІЛ 1.

## ОПИС МІСЦЯ НЕСВОБОДИ

---

**Притулок для дітей служби у справах дітей відповідної місцевої державної адміністрації** – це заклад соціального захисту, створений для тимчасового перебування в ньому дітей віком від 3 до 18 років<sup>1</sup>.

**Центр соціально-психологічної реабілітації дітей** – заклад соціального захисту, що створюється для тривалого (стаціонарного) або денного перебування дітей віком від 3 до 18 років, які опинились у складних життєвих обставинах, надання їм комплексної соціальної, психологічної, педагогічної, медичної, правової та інших видів допомоги<sup>2</sup>. Надання стаціонарної та амбулаторної медичної допомоги дітям, які перебувають у центрі, забезпечують державні та комунальні заклади охорони здоров'я<sup>3</sup>.

Діти з груп тривалого (стаціонарного) перебування навчаються в загальноосвітніх навчальних закладах різних типів, розташованих поблизу центру, або за індивідуальними навчальними програмами<sup>4</sup>.

Притулки/центри утворюють, реорганізують та ліквідовують Рада міністрів Автономної Республіки Крим, обласні, Київська та Севастопольська міські, районні, районні у м. Києві та Севастополі держадміністрації за погодженням з Міністерством соціальної політики України, і вони підпорядковуються відповідним службам у справах дітей.

### **Основні завдання притулку:**

- ▶ соціальний захист позбавлених сімейного виховання дітей, які опинилися в складних житлово-побутових умовах, залишили навчальні заклади;

---

1 Пункт 1 Типового положення про притулок для дітей служби у справах дітей, затвердженого Постановою КМУ від 09.06.1997 № 565.

2 Пункт 1 Типового положення про центр соціально-психологічної реабілітації дітей, затвердженого Постановою КМУ від 28.01.2004 № 87.

3 Пункт 18 Типового положення про центр.

4 Пункт 11 Типового положення про центр.

- ▶ створення належних житлово-побутових і психолого-педагогічних умов для забезпечення нормальної життєдіяльності дітей;
- ▶ надання їм можливості для навчання, праці та змістовного дозвілля.

### **Основні завдання центру:**

- ▶ надання дітям комплексної соціальної, психологічної, педагогічної, медичної, правової та інших видів допомоги;
- ▶ проведення психолого-педагогічної корекції з урахуванням індивідуальних потреб кожної дитини;
- ▶ створення умов для здобуття дітьми освіти з урахуванням рівня їхньої підготовки;
- ▶ сприяння формуванню в дітей власної життєвої позиції для подолання звичок асоціальної поведінки;
- ▶ проведення трудової адаптації дітей з урахуванням їхніх інтересів та можливостей;
- ▶ розроблення рекомендацій з питань соціально-психологічної адаптації дітей для педагогічних та соціальних працівників і батьків.

### **Структура закладів**

У приміщеннях закладів передбачаються функціональні групи приміщень: приймальна; карантинна; медична з ізолятором; житлові осередки для дітей дошкільного, молодшого, середнього та старшого шкільного віку; загальні приміщення; адміністративні приміщення; харчоблок; пральня.

У притулку/центрі створюються:

- ▶ карантинні відділення/кімнати (діти перебувають до 14 днів);
- ▶ групи кількістю не більш як 10 осіб у кожній (залежно від віку) – окремо для дівчат і хлопців (зазвичай житлова група має ігрову кімнату/кімнату для навчання, спальню, санвузол);
- ▶ кабінети психологів;
- ▶ є приміщення медпункту/медичної частини (зокрема ізолятор);
- ▶ харчоблок.



Центр може мати також такі структурні підрозділи:

- ▶ відділення соціальної, психологічної та педагогічної діагностики і реабілітації;
- ▶ лікувально-профілактичне відділення;
- ▶ юридичну службу;
- ▶ службу «телефон довіри для дітей»;
- ▶ інші структурні підрозділи, діяльність яких пов'язана з соціально-психологічною реабілітацією дітей.

**До притулку приймають дітей, які<sup>5</sup>:**

- ▶ заблукали;
- ▶ покинуті батьками або піклувальниками;
- ▶ жебракують і місцеперебування їхніх батьків не встановлено;
- ▶ залишилися без піклування батьків (усиновителів) або опікунів (піклувальників);
- ▶ залишили сім'ю чи навчальний заклад;
- ▶ вилучені уповноваженим підрозділом органу Національної поліції України із сімей, перебування в яких загрожувало їхньому життю і здоров'ю;
- ▶ втратили зв'язок з батьками під час стихійного лиха, аварії, катастрофи, інших надзвичайних подій;
- ▶ не мають постійного місця проживання і засобів до життя;
- ▶ підкинуті та безпритульні діти самі звернулися по допомогу до адміністрації притулку;
- ▶ відбували покарання у вигляді позбавлення волі на певний строк.

**До притулку не приймають дітей, які перебувають у стані алкогольного або наркотичного сп'яніння, психічнохворі з вираженими симптомами хвороби, а також ті, що скоїли правопорушення і щодо яких є відомості про ухвалення компетентними органами чи посадовими особами рішення про розшук, затримання, арешт або поміщення до приймального-розподільника для дітей органів внутрішніх справ<sup>6</sup>.**

5 Пункт 9 Типового положення про притулок.

6 Пункт 10 Типового положення про притулок.

### До центру приймають<sup>7</sup>:

- ▶ дітей із сімей, які опинились у складних життєвих обставинах і не в змозі подолати їх за допомогою власних можливостей, якщо батьки з певних причин (через тривалу хворобу, інвалідність тощо) не можуть забезпечити належного утримання та догляду за дитиною, ухиляються від виконання батьківських обов'язків, вживають алкоголь, наркотичні засоби;
- ▶ дітей, які залишилися без піклування батьків або осіб, які їх замінюють;
- ▶ дітей, які зазнали будь-якої форми насильства, зокрема домашнього, та дітей, які скоїли домашнє насильство в будь-якій формі (у разі неможливості проживання дитини з батьками, іншими законними представниками у зв'язку зі скоєнням домашнього насильства стосовно неї або за її участю та за умови відсутності контакту між постраждалою від домашнього насильства дитиною та дитиною, яка скоїла домашнє насильство у будь-якій формі), крім тих, які скоїли домашнє насильство у вигляді актів насильства кримінального характеру;
- ▶ дітей, які постраждали від торгівлі дітьми;
- ▶ безпритульних дітей.

**До центру не приймають** дітей, які перебувають у стані алкогольного або наркотичного сп'яніння, психічно хворі, із симптомами хвороби в гострому періоді або в період загострення хронічних захворювань, а також тих, що скоїли правопорушення і стосовно них є відомості про ухвалені компетентними органами чи посадовими особами рішення про затримання, арешт або поміщення до приймальника-розподільника для неповнолітніх<sup>8</sup>.

### Умови перебування дітей у притулку<sup>9</sup>:

- ▶ Діти можуть перебувати в притулку протягом часу, необхідного для їхнього подальшого влаштування, але не більш як 90 діб.
- ▶ Діти поділяються залежно від віку на групи кількістю не більш як 10 осіб у кожній, які розміщуються в окремих кімнатах.

7 Пункт 13 Типового положення про центр.

8 Пункт 16 Типового положення про центр.

9 Пункт 15 Типового положення про притулок.

### **Умови перебування дітей у центрі<sup>10</sup>:**

- ▶ Дитина може перебувати у центрі протягом часу, необхідного для її реабілітації, але не більше ніж 9 місяців у разі стаціонарного перебування та 12 місяців – денного перебування.
- ▶ Строк перебування дитини в центрі визначає інклюзивно-ресурсний центр за погодженням з відповідною службою у справах дітей.
- ▶ У центрі створюються групи до 10 осіб, які об'єднують дітей за віком, принципом родинності, характером та ступенем соціально-психологічної дезадаптації (у разі необхідності групи комплектуються дітьми різного віку).

---

10 Пункт 17 Типового положення про притулок.

## РОЗДІЛ 2.

# СТАНДАРТИ ЗАБЕЗПЕЧЕННЯ ПРАВ ВИХОВАНЦІВ

---

### *Право на життя*

---

Основоположне право на життя закріплене статтею 2 Конвенції про захист прав людини і основоположних свобод, статтею 27 Конституції України, статтею 6 Закону України «Про охорону дитинства».

Ніхто не може бути свавільно позбавлений життя. Обов'язок держави – захищати життя людини.

Кожен має право захищати своє життя і здоров'я, життя і здоров'я інших людей від протиправних посягань.

Держава сприяє створенню безпечних умов для життя і здорового розвитку дитини, раціонального харчування, формуванню навичок здорового способу життя.

### *Право на охорону здоров'я та медичну допомогу*

---

Право на медичну допомогу вихованців передбачено в статті 49 Конституції України, статті 6 Закону України «Про охорону дитинства» і гарантовано дотриманням стандартів:

- ▶ забезпеченням можливості надання невідкладної домедичної допомоги;
- ▶ організацією щорічного огляду вихованців лікарями (дітей-сиріт, дітей, позбавлених батьківського піклування, і осіб з їх числа – двічі на рік)<sup>11</sup>;

---

11 Стаття 34 Закону України «Про забезпечення організаційно-правових умов соціального захисту дітей-сиріт та дітей, позбавлених батьківського піклування».

- ▶ забезпеченням виконання рекомендації лікарів та наданих під час щорічних оглядів рекомендацій;
- ▶ забезпеченням диспансерного нагляду дітям, які мають хронічні захворювання;
- ▶ забезпеченням у разі потреби надання вторинної та третинної медичної допомоги дітям-сиротам, дітям, позбавленим батьківського піклування, та особам з їх числа;
- ▶ правомірністю надання медичної допомоги медичним персоналом (наявність ліцензії на господарську діяльність з медичної практики)<sup>12</sup>.

Організація належного медичного обслуговування в притулку/центрі охоплює:

- ▶ проведення первинних медичних оглядів та обстежень (на кожну дитину заводиться медична картка – форма № 026/о, до якої вносяться необхідні дані про стан здоров'я дитини);
- ▶ діагностику стану здоров'я та відхилень розвитку дитини;
- ▶ надання первинної медичної допомоги дитині, яка перебуває в закладі соціального захисту;
- ▶ інформаційно-просвітницьку роботу щодо здорового способу життя, профілактики інфекційних захворювань, зокрема тих, що передаються статевим шляхом, ВІЛ/СНІД;
- ▶ організацію своєчасного направлення дітей на консультування та в разі потреби на лікування до лікувально-профілактичних закладів;
- ▶ організацію проведення щеплень згідно з призначеннями відповідно до календаря щеплень<sup>13</sup>.

<sup>12</sup> Закон України «Про ліцензування видів господарської діяльності».

<sup>13</sup> Пункт 4 спільного Наказу Міністерства України у справах сім'ї, молоді і спорту, МОЗ України від 28.09.2006 № 3297/645 «Про затвердження Порядку медичного обслуговування дітей у притулках для неповнолітніх служби у справах неповнолітніх, центрах соціально-психологічної реабілітації дітей та схеми обстеження їх у лікувально-профілактичних закладах».

## **Заборона катувань**

---

Зазначене право встановлене статтею 3 Конвенції про захист прав людини і основоположних свобод, статтею 28 Конституції України, статтею 10 Закону України «Про охорону дитинства».

Вихованці не мають піддаватися будь-якому виду насильства (фізичному, сексуальному, психологічному, економічному), булінгу та іншим видам неналежного поводження.

Вихованці не можуть направлятися на стаціонарне лікування до закладу з надання психіатричної допомоги (психіатричного відділення/лікарні) на покарання за неслухняність, під приводом необхідності обстеження, уточнення діагнозу тощо.

## **Право на достатній життєвий рівень, що включає достатнє харчування, одяг, житло**

---

Право на достатній життєвий рівень вихованців встановлено у статті 48 Конституції України, статті 8 Закону України «Про охорону дитинства» і забезпечується належними умовами проживання.

У притулку/центрі мають бути забезпечені:

- ▶ особистий простір та індивідуалізація умов проживання (не можуть бути уніфікованими зачіски, одяг, спальні місця);
- ▶ можливість вихованцям бути наодинці;
- ▶ приватність: ліжка розташовані окремо, наявність кабінок/перегородок у санвузлах;
- ▶ контроль з боку працівників притулку/центру (чергових з режиму) не може бути жорстким.

Важливе значення має дотримання режиму харчування, тобто правильного розподілу їжі за споживаннями протягом дня, кількісного та якісного складу добового раціону їжі. Найліпше з фізіологічного боку 4-разове споживання їжі в чітко встановлені години з 3–4-годинними інтервалами між ними. Раціональне харчування в закладах забезпечується правильно складеним меню.

## ***Заборона рабства і примусової праці***

---

Право закріплене статтею 4 Конвенції про захист прав людини і основоположних свобод, статтею 43 Конституції України, статтею 21 Закону України «Про охорону дитинства».

Забороняється залучення дітей до найгірших форм дитячої праці, участі у важких роботах і роботах з шкідливими або небезпечними умовами праці, а також на підземних роботах та до праці понад встановлений законодавством скорочений робочий час.

До найгірших форм дитячої праці належать:

- ▶ усі форми рабства або практика, подібна до рабства, зокрема продаж дітей та торгівля ними, боргова залежність, а також примусова чи обов'язкова праця, зокрема примусове чи обов'язкове вербування дітей для використання їх у збройних конфліктах;
- ▶ використання, вербування або пропонування дитини для зайняття проституцією, виробництва порнографічної продукції чи порнографічних вистав;
- ▶ використання, вербування або пропонування дитини для незаконної діяльності;
- ▶ робота, яка за своїм характером чи умовами, в яких вона виконується, може завдати шкоди фізичному або психічному здоров'ю дитини<sup>14</sup>.

## ***Право на свободу та особисту недоторканність***

---

Право на свободу та особисту недоторканність встановлено статтею 5 Конвенції про захист прав людини і основоположних свобод, статтею 29 Конституції України.

Стандарт втілення цього права – поміщення і перебування вихованців з дотриманням встановлених законодавством підстав, зокрема:

---

<sup>14</sup> Стаття 21 Закону України «Про охорону дитинства».

| у притулку <sup>15</sup>   | у центрі <sup>16</sup>  |
|--|---|
| <ul style="list-style-type: none"> <li>▶ звернення дитини до адміністрації притулку по допомогу;</li> <li>▶ направлення служби у справах дітей відповідної державної адміністрації чи виконавчого комітету ради;</li> <li>▶ акт уповноваженого підрозділу органу Національної поліції України про доставлення до притулку покинутої дитини або дитини, яка заблукала;</li> <li>▶ письмове звернення керівника органу керування освітою відповідної державної адміністрації чи виконавчого комітету ради;</li> <li>▶ звернення органу, установи чи організації, на які покладено вжиття заходів соціального патронажу щодо дітей, які відбували покарання у вигляді позбавлення волі на певний строк;</li> <li>▶ письмове звернення керівника лікувально-профілактичного закладу охорони здоров'я.</li> </ul> | <ul style="list-style-type: none"> <li>▶ за направленням служби у справах дітей, якій підпорядковується центр;</li> <li>▶ згідно з актом уповноважених підрозділів органів Національної поліції України;</li> <li>▶ за особистим зверненням дитини.</li> </ul> <p><i>(Про прийняття дітей згідно з актом уповноважених підрозділів органів Національної поліції України або за особистим зверненням дитини центр протягом одного робочого дня повідомляє службу у справах дітей, якій підпорядковується центр).</i></p> |

## **Право на повагу до приватного і сімейного життя**

Зазначене право встановлене статтею 8 Конвенції про захист прав людини і основоположних свобод, статтею 32 Конституції України.

<sup>15</sup> Пункт 11 Типового положення про притулок.

<sup>16</sup> Пункт 13 Типового положення про центр.



Право на конфіденційність і захист від втручання в особисте життя забезпечується:

- ▶ підтримкою контактів з сім'єю/рідними;
- ▶ забезпеченням спілкування з друзями та знайомими телефоном;
- ▶ доступом вихованців до власних телефонів;
- ▶ наявністю механізму відправлення та отримання листів;
- ▶ можливістю виходити/виїжджати за межі закладу;
- ▶ можливістю спілкування з представниками громади;
- ▶ можливістю для вихованців бути наодинці;
- ▶ забезпеченням доступу до спальних приміщень (не лише для нічного сну);
- ▶ можливістю на власний розсуд оформляти особистий простір біля свого ліжка (застеляти ліжко за своїм зразком, розміщувати фото, картини, репродукції на стінах тощо);
- ▶ контрольованим доступом до інтернету.

Забезпечення приватності:

- ▶ наявністю особистого простору й індивідуалізації умов проживання (не допускаються уніфіковані зачіски, одяг, спальні місця);
- ▶ окреме розміщення ліжок;
- ▶ наявність кабінок/перегородок у санвузлах;
- ▶ наявність захисної плівки на вікнах;
- ▶ безперешкодний доступ до туалетних та душових кімнат.

## ***Право на ефективні засоби юридичного захисту***

---

Право визначене статтею 13 Конвенції про захист прав людини і основоположних свобод, статтями 40, 57, 59 Конституції України, статтею з Закону України «Про охорону дитинства» і включає в себе право на професійну правничу допомогу, на отримання інформації про свої права та обов'язки, право направляти індивідуальні чи колективні письмові звернення або особисто звертатися до органів державної влади.

З метою захисту прав вихованців заклад має налагодити співпрацю з центрами з надання безоплатної правової допомоги та правозахисними організаціями.

Повинно забезпечуватись інформування вихованців про їхні права і обов'язки шляхом:

- ▶ розміщення на видному місці в доступній для дітей формі інформації про їхні права і обов'язки;
- ▶ проведення інформаційних бесід про права і обов'язки вихованців.

Діти мають право звертатися до органів державної влади, органів місцевого самоврядування, підприємств, установ, організацій, засобів масової інформації та їхніх посадових осіб із зауваженнями та пропозиціями стосовно їхньої діяльності, заявами та клопотаннями щодо реалізації своїх прав і законних інтересів та скаргами про їх порушення<sup>17</sup>. Це право забезпечується шляхом:

- ▶ розміщенням у доступному місці інформації про національну гарячу лінію для дітей, адреси та телефони посадових осіб (зокрема, Уповноваженого Верховної Ради України з прав людини) та гарячих ліній, на які вони можуть звертатись у разі порушення їхніх прав та інтересів;
- ▶ забезпеченням можливості конфіденційного телефонування на гарячу лінію;
- ▶ наявністю в доступному місці скриньки для скарг;
- ▶ забезпеченням можливості конфіденційного вкидання скарг у скриньку;
- ▶ наявністю механізму розгляду скарг;
- ▶ наявністю самоврядування вихованців.

## **Право на освіту**

---

Право на освіту вихованців визначене статтею 53 Конституції України, Законом України «Про освіту».

Держава забезпечує доступність і безоплатність дошкільної, повної загальної середньої, професійно-технічної, вищої освіти в державних і

<sup>17</sup> Стаття 9 Закону України «Про охорону дитинства».

комунальних навчальних закладах; розвиток дошкільної, повної загальної середньої, позашкільної, професійно-технічної, вищої і післядипломної освіти, різних форм навчання; надання державних стипендій та пільг учням і студентам.

Діти-сироти та діти, позбавлені батьківського піклування (за винятком тих, які мають вади фізичного та розумового розвитку і не можуть навчатися в загальних навчальних закладах), навчаються в загальноосвітніх школах.

Для дітей з інвалідністю та осіб з інвалідністю з дитинства, які потребують опіки і стороннього догляду, центральний орган виконавчої влади, що забезпечує формування державної політики у сфері освіти і науки, за згодою батьків дітей або осіб, які їх замінюють, забезпечує навчання в загальноосвітніх та спеціальних загальноосвітніх навчальних закладах за відповідними навчальними програмами.

## ***Підготовка персоналу з питань протидії неналежному поведженню з вихованцями***

---

Відповідно до статті 10 Конвенції проти катувань та інших жорстоких, нелюдських або таких, що принижують гідність, видів поведження і покарання:

- ▶ до програм підготовки персоналу мають бути внесені навчальні матеріали та інформація про права дитини, заборону катувань та інших видів неналежного поведження;
- ▶ до посадових інструкцій (функціональних обов'язків) персоналу внесена заборона катування відповідно до вимог Конвенції проти катувань та інших жорстоких, нелюдських або таких, що принижують гідність, видів поведження і покарання.

# РОЗДІЛ 3. ОРГАНІЗАЦІЯ ПРОВЕДЕННЯ МОНІТОРИНГОВОГО ВІЗИТУ

---

## 3.1. Початок візиту

---

При вході на територію закладу моніторингова група звертає увагу на:

- ▶ безпечність території для вихованців;
- ▶ наявність майданчиків для дошкільнят, фізкультурно-спортивної зони, зони відпочинку<sup>18</sup>.

### **Порядок дій моніторингової групи у разі перешкоджання у проведенні візиту**

Перешкоджання у проведенні візиту:

- ▶ недопущення моніторингової групи до службових приміщень, до вихованців або документації після ознайомлення з мандатом групи (дорученнями Уповноваженого Верховної Ради України з прав людини та службового посвідчення працівника Секретаріату Уповноваженого Верховної Ради України з прав людини);
- ▶ затягування допуску під різними приводами (керівник на нараді, на виїзді тощо);
- ▶ вимагання від моніторів додаткових документів та дозволів для ведення своєї діяльності (окрім доручення Уповноваженого Верховної Ради України з прав людини документа, що посвідчує

---

<sup>18</sup> Пункти 3.4 – 3.7 ДСанПін 5.5.3. 052-99.

особу, службового посвідчення працівника Секретаріату Уповноваженого Верховної Ради України з прав людини);

- ▶ перешкоджання конфіденційному спілкуванню з вихованцями.

У разі недопуску членів моніторингової групи до об'єкта моніторингу або виникнення екстреної ситуації під час візиту її керівник повідомляє відповідного представника *Уповноваженого Верховної Ради України з прав людини*, територіальні органи поліції.

Керівник моніторингової групи складає адміністративний протокол про перешкоджання діяльності *Уповноваженого Верховної Ради України з прав людини*<sup>19</sup>.

### **3.2. Спілкування з керівником закладу**

---

*Під час першого спілкування з керівником закладу керівник моніторингової групи має вчинити такі дії:*

- ▶ передати керівникові для ознайомлення своє службове посвідчення та доручення членів моніторингової групи на проведення моніторингу;
- ▶ у разі потреби, надати для ознайомлення витяг з Закону України «Про Уповноваженого Верховної Ради України з прав людини», зокрема щодо реалізації функцій національного превентивного механізму;
- ▶ повідомити про мету і порядок проведення візиту, склад моніторингової групи, дотримання умов конфіденційності щодо інформації, отриманої під час візиту;
- ▶ передати перелік документів (інформації), з якою група буде знайомитися під час огляду установи, щоб директор установи забезпечив доступ до цих документів (інформації);
- ▶ з'ясувати:
  - кількість вихованців, на яку розрахований заклад та кількість дітей, які утримуються в закладі на дату проведення моніторингового візиту;

---

19 Стаття 188-40 Кодексу України про адміністративне правопорушення.

- кількість дітей-сиріт, дітей, позбавлених батьківського піклування, осіб з їх числа, зокрема тих, опіку і піклування над якими виконує заклад;
- рівень укомплектованості персоналом (педагогічним, медичним, психологами тощо).

Моніторинг проводиться за участю персоналу закладу (бажано одна особа на кожну підгрупу моніторингової групи).

### 3.3. Огляд приміщень

---

Під час проведення візиту використовується орієнтовний маршрут візиту, наведений у Додатку 2 до цих Методичних рекомендацій.

#### *Дисциплінарні приміщення*

Офіційних дисциплінарних приміщень у притулках/центрах немає, але можуть використовуватися для цього будь-які приміщення, де можуть закривати (ізолювати) вихованців. Тому огляду підлягають усі приміщення закладів.

#### *Функціональні групи приміщень*

У приміщеннях закладів передбачаються функціональні групи приміщень:

- ▶ приймальна;
- ▶ карантинна;
- ▶ медична з ізолятором;
- ▶ житлові осередки для дітей дошкільного, молодшого, середнього та старшого шкільного віку;
- ▶ загальні приміщення;
- ▶ адміністративні приміщення;
- ▶ харчоблок;
- ▶ пральня.

Кожна вікова група дітей повинна розміщуватись у приміщеннях житлового осередку, ізольованого від решти житлових осередків.

У житлових осередках усіх вікових груп суміжно з роздягальною має бути приміщення для сушіння верхнього одягу та взуття.

Спальні для дітей дошкільного і молодшого шкільного віку повинні розміщуватися зазвичай суміжно з ігровими. Спальні кімнати для дітей дошкільного віку площею із розрахунку не менше ніж  $3 \text{ м}^2$  на одну дитину, молодшого шкільного віку – не менше ніж  $4 \text{ м}^2$ , старших дітей – не менше ніж  $5 \text{ м}^2$ .

Спальні для дітей середнього і старшого шкільного віку повинні бути відокремленими від навчальних приміщень і кімнат відпочинку. Спальні приміщення для хлопчиків і дівчаток розміщуються в різних блоках або на різних поверхах.

При спальних приміщеннях передбачаються умивальні, туалетні, душові, кімнати особистої гігієни дівчаток, кімнати для чищення одягу і взуття.

Кімнати особистої гігієни обладнують біде, унітазом, умивальником, тумбою.

| Найменування                                    | Житлові осередки для дітей <sup>20</sup>   |                                    |                                      |                                      |
|---|--|------------------------------------|--------------------------------------|--------------------------------------|
|   | дошкільного віку   | молодшого шкільного віку           | середнього шкільного віку            | старшого шкільного віку              |
| Кімнати відпочинку                              |  | 2,0 м <sup>2</sup>                 | 2,0 м <sup>2</sup>                   | 2,0 м <sup>2</sup>                   |
| Кімнати для навчальних та індивідуальних занять |  | 2–3,5 м <sup>2</sup>               | 2–3,5 м <sup>2</sup>                 | 2–3,5 м <sup>2</sup>                 |
| їдальня   | 1,8 (не < 36 м <sup>2</sup> )  |                                    |                                      |                                      |
| Спальні окремі для дівчат та хлопців            | 2,4<br>(2 по 25 м <sup>2</sup> )   | на 4–6<br>місць 5,0 м <sup>2</sup> | на 2–4 міс-<br>ця 5,0 м <sup>2</sup> | на 2–4 міс-<br>ця 5,0 м <sup>2</sup> |
| Туалетні  | 0,9 м <sup>2</sup>   | 0,35 м <sup>2</sup>                | 0,35 м <sup>2</sup>                  | 0,35 м <sup>2</sup>                  |
| Ванно-душові                                    | з розрахунку 1 душова сітка на 16 спальних місць площею 2 м <sup>2</sup> на 1 місце; 1 ванна на душову площею 25 м <sup>2</sup> , 2 місця на одну душову сітку площею 1,2 м <sup>2</sup> |                                    |                                      |                                      |

<sup>20</sup> Таблиця 3.1 ДСанПіН 5.5.3.052-99.

Унітази в туалетних встановлюють для дітей дошкільного і молодшого шкільного віку у відкритих кабінах, для дітей середнього і старшого шкільного віку – в кабінетах з дверима.

Кімнати відпочинку (рекреації-гостинні) в житлових осередках слід передбачати зального типу із розрахунку не менш ніж 2,0 м<sup>2</sup> на одну дитину.

В кожному житловому осередку передбачається кімната для чергового персоналу<sup>21</sup>.

Температурний режим у приміщенні житлового осередку: +19° – +20°С<sup>22</sup>.

Зміна постільної білизни, рушників проводиться в разі забруднення, але й не менше ніж раз на тиждень<sup>23</sup>.

У закладі має бути кімната для спілкування з батьками<sup>24</sup>.

#### *Приміщення медичного блоку*

До складу медичних приміщень закладів можуть входити: кабінети лікаря, кабінет старшої медичної сестри та ін.

Карантинне відділення призначається для тимчасового проживання новоприбулих дітей, щоб запобігти занесенню інфекції до установи. Карантинна група приміщень повинна розміщуватися ізольовано від інших груп приміщень будівлі і бути розрахованою на 7–10 % місць від місткості притулку. Ізоляційні палати мають бути окремими для дівчат і хлопців із розрахунку 6–9 м<sup>2</sup> на одне місце. Карантинна група приміщень повинна мати також туалети і душові окремо для дівчат і хлопців, а також буфетну.

Ізолятор призначається для лікування вихованців центру/притулку, що захворіли, або тимчасового їх перебування до відправлення в лікарню. Кількість місць в ізоляторі визначається з розрахунку не менше ніж 5% від загальної місткості притулку. До складу ізолятора (12 м<sup>2</sup> на одне місце) входить кімната чергової медсестри, буфетна, ванна і туалетна, приміщення для приготування дезінфекційних засобів і зберігання інвентарю для прибирання.

---

21 Розділ 3 ДСанПіН 5.5.3.052-99.

22 Таблиця 4.1 ДСанПіН 5.5.3.052-99.

23 Пункт 7.2 ДСанПіН 5.5.3.052-99.

24 Пункт 3.23 ДСанПіН 5.5.3.052-99.



За наявності умов рекомендується також влаштування фізіотерапевтичного кабінету та кімнати психологічного розвантаження (для дітей)<sup>25</sup>.

*Харчоблок повинен мати:*

- ▶ обідній зал з розрахунку не менше ніж 1 м<sup>2</sup> на одне місце (при обідньому залі (їдальні), умивальня із розрахунку 1 умивальник на 20–25 місць;
- ▶ кухню з роздавальною (заготівельний цех, кімната для кухонного посуду, кладова добового запасу продуктів, кладова для сухих продуктів, кладова для овочів, побутова кімната для персоналу з санвузлом, душовою, роздягальною тощо)<sup>26</sup>.

Дотримання санітарних норм у роботі харчоблоку: наявність журналів бракеражу готової продукції, журналу здоров'я працівників харчоблоку, санітарні книжки працівників харчоблоку тощо.

### **3.4. Спілкування**

---

*Особливості спілкування з дітьми, які опинились у складних життєвих обставинах:*

- ▶ дотримуватися пріоритетів інтересів дитини: якщо їй важко, не хоче спілкуватися, то припинити спілкування (подякувати і захотити її – ми ще будемо в закладі, якщо хочеш, ми поговоримо ще, твоя думка дуже важлива/з тобою дуже цікаво);
- ▶ бути доброзичливим і чесним,
- ▶ використовувати слова, зрозумілі дитині;
- ▶ називати дитину на ім'я;
- ▶ уникати питань, які можуть травмувати дитину (про дім, батьків, домашніх улюбленців, куди б хотіла поїхати);
- ▶ питання ставити в межах її життя в притулку/центрі;
- ▶ не дивитися в очі дитини весь час інтерв'ю (дитині некомфортно), але погляд має спрямований в її бік або на неї (наприклад, на руки, поверх голови);

<sup>25</sup> Пункти 3.1–3.3 ДСанПіН 5.5.3.052-99.

<sup>26</sup> Пункт 3.24 ДСанПіН 5.5.3.052-99.

- ▶ питання ставити прості по черзі одне за одним;
- ▶ не давати обіцянок дитині.

*Підготовчий етап індивідуального опитування:*

- ▶ вибрати кімнату, в якій дитина почувала б себе комфортно (це не може бути кабінет лікаря, директора, чергового з режиму...);
- ▶ вибрати місце для опитування (можливість сидіти напроти на одному рівні «очі-в-очі»);
- ▶ дізнатися про особливості захворювання і бажано статус дитини.

*Налагодження емоційного контакту:*

- ▶ представлення «Я – ..., моя робота – захищати права людини»;
- ▶ запитати ім'я і прізвище дитини і дозвіл на спілкування («Можна з тобою поговорити? Можна я для себе робитиму замітки, щоб не забути, що уточнити?»);
- ▶ допомогти подолати страх і невпевненість дитини (зауважити, що в дитини гарне ім'я, цікава зачіска, голос тощо... запитати який у дитини настрій, як пройшов день, чи подобається погода..., запропонувати подивитись іграшку/книгу...);
- ▶ пояснити мету і правила бесіди: можливість для дитини уточнювати, не відповідати, робити перерву, ставити питання тощо;
- ▶ у дитини молодшого віку з'ясувати, чи правильно розуміє різницю між правдою і вимислом, використовує поняття «добре-погано» (на конкретних прикладах: «зараз вечір/темно/холодно – це правда чи видумка?», «битися, ображати – це добре чи погано?»). Зазначити, що для вас важливо, щоб дитина не фантазувала, а говорила правду;
- ▶ звернути увагу на те, що всі отримані відомості – конфіденційна інформація і не можуть використовуватися без згоди дитини.

*Етап опитування (безпосереднього спілкування):*

Дати дитині можливість розповісти:

- ▶ наприклад, як проходить день у притулку/центрі;
- ▶ як вихованці проводять вихідні;
- ▶ якщо дитина захворіє – до кого звертається і хто надає допомогу;

- ▶ якщо хтось побився тощо.

За допомогою уточнення простими зрозумілими запитаннями з'ясувати основні відомості (намагатися коректно направляти бесіду для з'ясування необхідної інформації):

- ▶ наявність насильства/принизливого ставлення;
- ▶ за що і яке може бути покарання;
- ▶ чи достатнє харчування/смачно;
- ▶ як надається медична допомога,
- ▶ наявності доступу до води;
- ▶ можливість вільно відвідувати туалетні та душові кімнати;
- ▶ які є обмеження;
- ▶ як часто гуляють;
- ▶ чи є контакти з зовнішнім світом;
- ▶ кому можна поскаржитися, якщо ображають тощо.

*Кінцевий етап:*

- ▶ подякувати за бесіду;
- ▶ пояснити ще раз, для чого буде використана інформація (щоб сприяти покращенню...усуненню недоліків, зміни ...);
- ▶ пояснити, що дитина (старшого віку) може у разі потреби звертатися до Уповноваженого з прав людини (залишити контакти).

*Якщо проводиться анкетування, то пояснюється:*

- ▶ мета проведення;
- ▶ принцип анонімності;
- ▶ що всі відповіді правильні, неправильних в анкеті немає.

Для проведення анкетування заздалегідь підготувати достатню кількість анкет, ручок.

*Під час опитування з'ясовується наявність дружньої і комфортної атмосфери для вихованців:*

- ▶ наявність заходів щодо недопущення всіх видів насильства (які вживаються запобіжні заходи);

- ▶ наявність механізмів реагування на прояви насильства;
- ▶ створення і забезпечення вільного доступу до позанавчальної діяльності;
- ▶ забезпечення надання психологічних консультацій та психосоціальної підтримки;
- ▶ направлення вихованців для отримання зовнішньої допомоги (зокрема медичної у разі потреби).

Отримана під час інтерв'ювання інформація перевіряється під час моніторингу умов перебування вихованців та ознайомлення з документацією.

### 3.5. Аналіз документації<sup>27</sup>

---

Під час моніторингового візиту слід ознайомитися з такою документацією:

- ▶ журналом щоденного руху дітей притулку/центру (з'ясовується, чи вивозили дітей для надання медичної допомоги тощо);
- ▶ журналом приймання та передавання зміни черговими з режиму, в якому фіксується поіменний список дітей за групами, інформація про рух дітей, події, які сталися за період зміни (з'ясовуються випадки бійок, насильства, травматизму тощо);
- ▶ листуванням з органами виконавчої влади, місцевого самоврядування, службами у справах дітей, іншими установами, підприємствами, організаціями та фізичними особами (з'ясовується, чи надсилалися відповідні листи щодо захисту прав вихованців);
- ▶ правилами поведінки дітей у притулку/центрі, розпорядком дня, режимом роботи закладу (аналізується, якою мірою забезпечені права дітей, чи передбачені заохочення і покарання);
- ▶ книгою відвідувань дітей у притулку/центру (з'ясовується у разі потреби, чи відвідують заклад представники центру безоплатної вторинної правової допомоги, громадських організацій);

<sup>27</sup> Пункт 1 Наказу Міністерства сім'ї, молоді та спорту від 26.01.2010 № 100 «Про затвердження примірного переліку документів, які входять до номенклатури справ притулків для дітей служб у справах дітей, центрів соціально-психологічної реабілітації дітей та соціально-реабілітаційних центрів (дитячих містечок)».

- ▶ планами роботи (річними, квартальними, місячними) (з'ясовується, чи передбачені заходи для превенції насильства, булінгу тощо);
- ▶ протоколами засідань педагогічної, громадської опікунської ради притулку/центру (якщо треба з'ясувати реагування закладу на систематичне порушення, факт застосування насильства тощо);
- ▶ особовими справами дітей (з'ясовується конкретна інформація про вихованця);
- ▶ матеріалами перевірок роботи притулку (центру) різними органами (у разі потреби).

### **3.6. Підбиття підсумків за участю керівництва закладу**

---

За результатами проведеного візиту учасники моніторингової групи обговорюють виявлені порушення та повідомляють про них керівництво установи. При цьому керівництво установи пропонується повідомити про причини та умови, які створюють підґрунтя для таких порушень, а також можливі шляхи розв'язання виявлених проблемних питань.

У разі незгоди керівника установи з виявленими порушеннями керівник моніторингової групи пропонує останньому написати письмове пояснення з цього питання та надати необхідні документи на підтвердження своєї позиції.

**За результатами моніторингового візиту готується звіт згідно з рекомендаціями, наведеними в Додатку 10 до цих Методичних рекомендацій.**



## **ДОДАТКИ**

# ДОДАТОК 1.

## АЛГОРИТМИ ДІЙ ПРИ ВИЯВЛЕНІ ОЗНАК НЕНАЛЕЖНОГО ПОВОДЖЕННЯ

---

| № з/п | Виявлена інформація про порушення                   | Способи перевірки інформації  | Алгоритм дій/ рекомендації   |
|-------|---|---|--|
| 1.    | Якщо виявлені ознаки насильства (синці, ушкодження) | 1) з'ясувати в медичній документації, чи зафіксовано надання допомоги; чи проводилося з'ясування причин, чи зафіксовано факт в журналі передавання зміни;<br>2) провести анонімне анкетування (додаток 7–8) | Якщо є свідчення про застосування насильства з боку персоналу – слід надіслати повідомлення до Національної поліції України, викликати незалежного лікаря (ЦРЛ) для огляду ушкоджень |



|    |   |   |  |
|----|---|---|--|
| 2. | <p>Якщо виявлені факти булінгу (<i>спостереження дають підстави для підозри, що в закладі застосовується булінг – наприклад, одна з вихованок перебуває відокремлено від інших, дуже засмучена, не йде на контакт, діти явно над нею насміхаються тощо</i>)</p> | <ol style="list-style-type: none"> <li>1) провести анонімне анкетування (додаток 7–8);</li> <li>2) провести опитування дітей;</li> <li>3) провести опитування персоналу</li> <li>4) перевірити документацію психолога, вихователів</li> </ol> | <p>Якщо є свідчення про факти булінгу необхідно:</p> <ol style="list-style-type: none"> <li>1) надіслати повідомлення до Національної поліції України;</li> <li>2) скерувати рекомендації для облдержадміністрації щодо надання допомоги відповідних фахівців для налагодження дружньої та комфортної для вихованців атмосфери;</li> <li>3) надати рекомендації керівництву закладу щодо розроблення плану заходів щодо превенції булінгу</li> </ol> |
|----|---|---|--|

|    |   |   |  |
|----|---|---|--|
| 3. | Якщо виявлено практику направлення вихованців до закладу з надання психіатричної допомоги без поважних причин | <p>1) провести анонімне анкетування (додаток 6);</p> <p>2) перевірити в медичній документації вихованця наявність записів лікаря-психіатра, обґрунтованість направлення на лікування;</p> <p>3) якщо госпіталізуються діти-сироти або діти, позбавлені батьківського піклування, до 14 років, то з'ясувати, хто надавав усвідомлену згоду на госпіталізацію (має надавати законний представник)<sup>28</sup> і чи поінформовано про цей факт службу у справах дітей<sup>29</sup>;</p> <p>4) якщо стаціонарну психіатричну допомогу отримувала дитина віком 14–18 років, ознайомитися з епікризом (випискою) і з'ясувати в дитини, чи надавала вона письмову згоду на госпіталізацію і лікування, якщо ні – має бути рішення суду<sup>30</sup></p> | <p>У разі підтвердження порушень:</p> <p>1) надіслати повідомлення до Національної поліції України;</p> <p>2) скерувати рекомендації для облдержадміністрації щодо проведення перевірки правомірності перебування вихованців на стаціонарному лікуванні;</p> <p>3) надати рекомендації керівництву закладу припинити практику направлення дітей на лікування як покарання.</p> |
|----|---|---|--|

28 Стаття 13 Закону України «Про психіатричну допомогу».

29 Пункт 3.5 Порядку надання психіатричної допомоги дітям, затвердженого Наказом МОЗ України від 18.05.2013 № 400 «Про вдосконалення порядку надання психіатричної допомоги дітям».

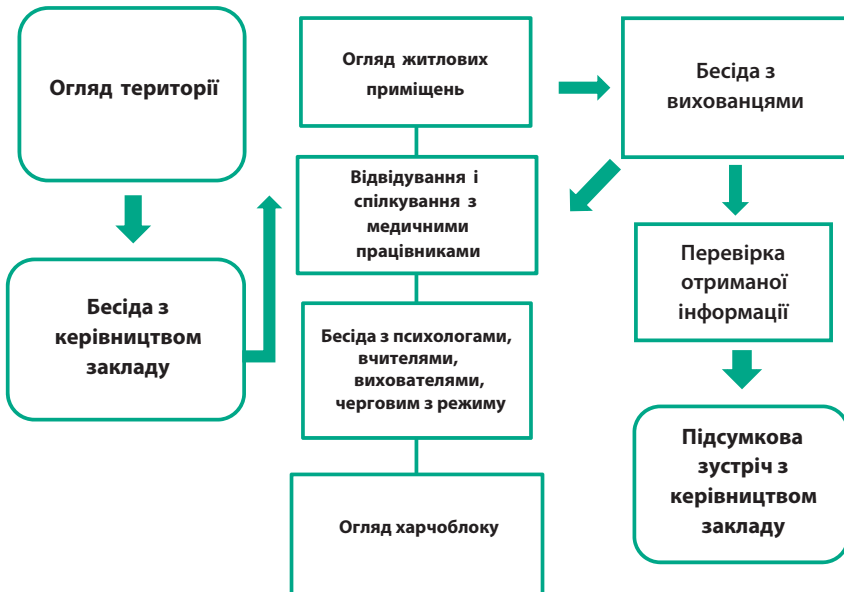
30 Стаття 14 Закону України «Про психіатричну допомогу».

|    |   |   |  |
|----|---|---|--|
| 4. | <p>Вихованці скаржаться, що їх обзиває персонал, їм забороняють дивитися телевізор, зачиняють в окремій кімнаті на покарання за те, що бігали по коридору (порушували дисципліну)</p> | <p>З'ясувати, чи в закладі існує система заохочення і дисциплінарних стягнень, чи знають вихованці свої обов'язки, чи обізнаний персонал з процедурою накладання стягнення, чи є можливість висловлення думки для дитини<sup>31</sup> і представників дітей (самоврядування) при ухваленні рішень (педрадою, директором тощо)</p> <p>Провести анкетування (додаток 6)</p> | <p>Надати рекомендації керівництву закладу щодо:</p> <ol style="list-style-type: none"> <li>1) припинення практики свавільного покарання, що може принижувати гідність дитини<sup>32</sup>;</li> <li>2) визначення і закріплення наказом правил поведінки вихованців, прав і обов'язків, встановлення порядку накладання стягнення і ознайомлення з ними вихованців і персоналу;</li> <li>3) проведення навчання з персоналом щодо особливостей спілкування з дітьми, заборони катувань, жорстокого або такого, що принижує гідність, поводження і покарання.</li> </ol> |
|----|---|---|--|

31 Стаття 13 Конвенції ООН про права дитини.

32 Стаття 12 Закону України «Про охорону дитинства».

## ДОДАТОК 2. ОРІЄНТОВНИЙ МАРШРУТ ВІЗИТУ



## ДОДАТОК 3. СТАНДАРТИ ЗАБЕЗПЕЧЕННЯ ПРАВА ДИТИНИ

---

| Право  | Посилання на нормативний акт  |
|--|---|
| Право не бути підданим катуванням, жорстокому, нелюдському або такому, що принижує гідність, поводженню чи покаранню | Стаття 3 Конвенції про захист прав людини і основоположних свобод<br>Стаття 1 Конвенції проти катувань та інших жорстоких, нелюдських або таких, що принижують гідність, видів поводження і покарання<br>Стаття 37 Конвенції про права дитини<br>Стаття 28 Конституції України<br>Стаття 10 Закону України «Про охорону дитинства»<br>Стаття 127 Кримінального кодексу України<br>Стаття 173-4 Кодексу України про адміністративне правопорушення<br>Лист МОН України від 18.05.2018 № 1/11-5480 «Методичні рекомендації щодо запобігання та протидії насильству» |

|  |   |
|--|---|
| <p>Право на достатній життєвий рівень, що включає достатнє харчування, одяг, житло</p> | <p>Статті 3, 26 Конвенції ООН про права дитини</p> <p>Стаття 48 Конституції України</p> <p>Стаття 8 Закону України «Про охорону дитинства»</p> <p>Статті 8, 18, 23, 26 Закону України «Про охорону дитинства»</p> <p>Закон України «Про забезпечення організаційно-правових умов соціального захисту дітей-сиріт та дітей, позбавлених батьківського піклування»</p> <p>Типове положення про притулок для дітей служби у справах дітей, затверджене Постановою КМУ від 09.06.1997 № 565</p> <p>Типове положення про центр соціально-психологічної реабілітації дітей, затверджене Постановою КМУ від 28.01.2004 № 87</p> <p>Тимчасові санітарні правила і норми улаштування, обладнання, утримання притулків для неповнолітніх та організація харчування і медичного забезпечення дітей ДСанПіН 5.5.3.052-99</p> <p>Інструкція з організація харчування в дошкільних навчальних закладах, затверджених спільним Наказом МОН України і МОЗ України від 17.04.2006 № 298/227</p> <p>Правила пожежної безпеки для навчальних закладів та установ системи освіти України, затверджених Наказом МОН України від 15.08.2016 № 974</p> |
| <p>Право на життя</p>  | <p>Стаття 2 Конвенції про захист прав людини і основоположних свобод</p> <p>Стаття 6 Конвенції ООН про права дитини</p> <p>Стаття 27 Конституції України</p> <p>Стаття 6 Закону України «Про охорону дитинства»</p>   |

|  |   |
|--|---|
| <p>Право на охорону здоров'я та медичну допомогу</p> | <p>Стаття 24 Конвенції ООН про права дитини</p> <p>Стаття 49 Конституції України</p> <p>Стаття 6 Закону України «Про охорону дитинства»</p> <p>Статті 59–61 Основ законодавства України про охорону дитинства</p> <p>Статті 26, 34 Закону України «Про забезпечення організаційно-правових умов соціального захисту дітей-сиріт та дітей, позбавлених батьківського піклування»</p> <p>Спільний Наказ Міністерства України у справах сім'ї, молоді і спорту, МОЗ України від 28.09.2006 № 3297/645 «Про затвердження Порядку медичного обслуговування дітей у притулках для неповнолітніх служби у справах неповнолітніх, центрах соціально-психологічної реабілітації дітей та схеми обстеження їх у лікувально-профілактичних закладах»</p> |
| <p>Право на свободу та особисту недоторканність</p>  | <p>Стаття 5 Конвенції про захист прав людини і основоположних свобод</p> <p>Стаття 29 Конституції України</p>   |
| <p>Заборона рабства і примусової праці</p>           | <p>Стаття 4 Конвенції про захист прав людини і основоположних свобод</p> <p>Стаття 32 Конвенції ООН про права дитини</p> <p>Стаття 43 Конституції України</p> <p>Стаття 21 Закону України «Про охорону дитинства»</p>   |
| <p>Право на ефективний засіб юридичного захисту</p>  | <p>Стаття 13 Конвенції про захист прав людини і основоположних свобод</p> <p>Стаття 19 Конвенції ООН про права дитини</p> <p>Конвенція про заборону та негайні заходи щодо ліквідації найгірших форм дитячої праці № 182</p> <p>Стаття 59 Конституції України</p> <p>Статті 3, 9 Закону України «Про охорону дитинства»</p>   |

|  |  |
|--|--|
| <p>Право на повагу до приватного і сімейного життя</p> | <p>Стаття 8 Конвенції про захист прав людини і основоположних свобод</p> <p>Стаття 16 Конвенції ООН про права дитини</p> <p>Стаття 32 Конституції України</p> <p>Розділ III Закону України «Про охорону дитинства»</p>   |
| <p>Право на освіту</p>                                 | <p>Стаття 28 Конвенції про права дитини</p> <p>Стаття 53 Конституції України</p> <p>Стаття 19 Закону України «Про охорону дитинства»</p> <p>Стаття 21 Закону України «Про основи соціальної захищеності осіб з інвалідністю в Україні»</p> <p>Закон України «Про освіту»</p> |



# ДОДАТОК 4. МІЖНАРОДНІ ТА НАЦІОНАЛЬНІ НОРМАТИВНО-ПРАВОВІ АКТИ У СФЕРІ ЗАХИСТУ ПРАВ ДИТИНИ

---

## **Міжнародні:**

Конвенція про захист прав людини і основоположних свобод;

Конвенція ООН про права дитини;

Конвенція проти катувань та інших жорстоких, нелюдських або таких, що принижують гідність, видів поведження і покарання;

Факультативний протокол до Конвенції про права дитини щодо торгівлі дітьми, дитячої проституції і дитячої порнографії, 2000;

Мінімальні стандартні правила Організації Об'єднаних Націй, що стосуються здійснення правосуддя стосовно неповнолітніх (Пекінські правила);

Керівні принципи ООН для запобігання злочинності серед неповнолітніх (Керівні принципи, ухвалені в Ер-Ріяді, 1990);

Конвенція ООН про права осіб з інвалідністю;

Конвенція про заборону та негайні заходи щодо ліквідації найгірших форм дитячої праці № 182;

Конвенція Ради Європи про заходи щодо протидії торгівлі людьми, 2005;

Конвенція Ради Європи про захист дітей від сексуальної експлуатації та сексуального насильства, 2007;

Європейська конвенція про визнання та виконання рішень стосовно опіки над дітьми та про поновлення опіки над дітьми, 1980;

Європейська конвенція про здійснення прав дітей, 1996;

Правила Організації Об'єднаних Націй, що стосуються захисту неповнолітніх, позбавлених волі, 1990.

### **Законодавчі:**

Сімейний кодекс України;

Кримінальний процесуальний кодекс України;

Основи законодавства України про охорону здоров'я;

Закон України «Про охорону дитинства»;

Закон України «Про освіту»;

Закон України «Про дошкільну освіту»;

Закон України «Про загальну середню освіту»;

Закон України «Про професійно-технічну освіту»;

Закон України «Про державну допомогу сім'ям з дітьми»;

Закон України «Про органи і служби у справах дітей та спеціальні установи для дітей»;

Закон України «Про попередження насильства в сім'ї»;

Закон України «Про соціальну роботу з сім'ями, дітьми та молоддю»;

Закон України «Про соціальні послуги»;

Закон України «Про біженців та осіб, які потребують додаткового або тимчасового захисту»;

Закон України «Про протидію торгівлі людьми».

### **Постанови Кабінету Міністрів України:**

від 26.09.2002 № 1432 «Про затвердження Порядку повернення дітей-іноземців до місць їх постійного проживання»;

від 23.04.2003 № 569 «Про затвердження Порядку повернення до України позбавлених батьківського піклування дітей, які є громадянами України»;

від 14.01.2004 № 12 «Про порядок надання платних соціальних послуг і затвердження їх переліку»;

від 28.01.2004 № 87 «Про затвердження Типового положення про центр соціально-психологічної реабілітації дітей»;

від 25.08.2005 № 823 «Про затвердження Порядку надання одноразової допомоги дітям-сиротам і дітям, позбавленим батьківського піклування, після досягнення 18-річного віку»;

від 08.09.2005 № 877 «Про затвердження Типового положення про центр соціально-психологічної реабілітації дітей та молоді з функціональними обмеженнями»;

від 27.12.2005 № 1291 «Про затвердження Типового положення про соціально-реабілітаційний центр (дитяче містечко)»;

від 22.02.2006 № 189 «Про затвердження Порядку призначення та виплати тимчасової державної допомоги дітям, батьки яких ухиляються від сплати аліментів, не мають можливості утримувати дитину або місце проживання їх невідоме»;

від 10.07.2006 № 952 «Про виконання на території України Конвенції про цивільно-правові аспекти міжнародного викрадення дітей»;

від 30.08.2007 № 1068 «Про затвердження типових положень про службу у справах дітей»;

від 05.03.2008 № 146 «Деякі питання надання одноразової грошової допомоги дітям-сиротам та дітям, позбавленим батьківського піклування»;

від 24.09.2008 № 866 «Питання діяльності органів опіки та піклування, пов'язаної із захистом прав дитини»;

від 26.06.2019 № 552 «Деякі питання виплати державної соціальної допомоги на дітей-сиріт та дітей, позбавлених батьківського піклування, грошового забезпечення батькам-вихователям і прийомним батькам за надання соціальних послуг у дитячих будинках сімейного типу та прийомних сім'ях за принципом "гроші ходять за дитиною", оплати послуг із здійснення патронату над дитиною та виплати соціальної допомоги на утримання дитини в сім'ї патронатного вихователя, підтримки малих групових будинків».

## **Накази міністерств та нормативно-правові акти інших відомств:**

Міністерства сім'ї, молоді та спорту України від 16.02.1998 № 47/7 «Про затвердження типових штатних нормативів керівних і педагогічних працівників, медичного та обслуговуючого персоналу притулків для дітей служби у справах дітей»;

Міністерства сім'ї, молоді та спорту України від 20.07.1998 № 298 «Про типові нормативи оснащення притулків для дітей»;

Державного комітету молодіжної політики, спорту і туризму України від 22.01.2001 № 120 «Про мінімальні норми забезпечення вихованців притулків для дітей одягом, білизною, взуттям та предметами особистої гігієни»;

Міністерства сім'ї, молоді та спорту України від 24.09.2004 № 471 «Про затвердження типових нормативів оснащення центру соціально-психологічної реабілітації дітей»;

Міністерства сім'ї, молоді та спорту України та МОН України від 19.09.2006 № 3185/656 «Про організацію навчання вихованців притулків для неповнолітніх та центрів соціально-психологічної реабілітації дітей»;

МОН України і МОЗ України від 17.04.2006 № 298/227 «Про затвердження Інструкції з організація харчування в дошкільних навчальних закладах»;

МОЗ України та Міністерства сім'ї, молоді та спорту України від 28.09.2006 № 3297/645 «Про затвердження Порядку медичного обслуговування дітей у притулках для неповнолітніх служби у справах неповнолітніх, центрах соціально-психологічної реабілітації дітей та схеми обстеження їх у лікувально-профілактичних закладах»;

Міністерства сім'ї, молоді та спорту України, Міністерства освіти і науки України, Міністерства охорони здоров'я України від 02.02.2007 № 302/80/49 «Про затвердження Порядку вибуття дітей із закладів для дітей-сиріт та дітей, позбавлених батьківського піклування, й соціального захисту дітей, до сімейних форм виховання»;

Міністерства сім'ї, молоді та спорту України від 26.01.2010 № 100 «Про затвердження примірного переліку документів, які входять до номенклатури справ притулків для дітей служб у справах дітей, центрів соціально-психологічної реабілітації дітей та соціально-реабілітаційних центрів (дитячих містечок)»;

МОН України від 15.08.2016 № 974 «Про затвердження Правил пожежної безпеки для навчальних закладів та установ системи освіти України»;

Державні санітарні правила і норми «Тимчасові санітарні правила і норми улаштування, обладнання, утримання притулків для неповнолітніх та організація харчування і медичного забезпечення дітей» ДСанПіН 5.5.3.052-99;

Державні санітарні правила і норми влаштування, утримання загально-освітніх навчальних закладів та організації навчально-виховного процесу, затвержені постановою Головного державного санітарного лікаря України від 14.08.2001 № 63.

## ДОДАТОК 5. ВИДИ І ПРОЯВИ НАСИЛЬСТВА

---

**Фізичне насильство** – це форма насильства, що включає ляпаси, стусани, штовхання, щипання, шмагання, кусання, а також незаконне позбавлення волі, завдання побоїв, мордування, заподіяння тілесних ушкоджень різного ступеня тяжкості, залишення в небезпеці, ненадання допомоги особі, яка перебуває в небезпечному для життя стані, заподіяння смерті, вчинення інших правопорушень насильницького характеру.

*Прояви фізичного насильства:*

- ▶ синці, забиті місця, наявність частково залікованих попередніх травм, сліди укусів тощо;
- ▶ перешкоджання вільному пересуванню;
- ▶ примус вживати алкогольні або наркотичні речовини чи речовини, що погіршують здоров'я або можуть призвести до смерті людини;
- ▶ створення ситуацій, що несуть ризик чи загрозу життю та здоров'ю;
- ▶ погрожування зброєю чи іншими предметами, що можуть завдати фізичної шкоди.

**Сексуальне насильство** – протиправне посягання на статеву недоторканність, а також дії сексуального характеру щодо вихованця.

*Прояви сексуального насильства:*

- ▶ зґвалтування;
- ▶ примушування до статевих стосунків;
- ▶ торкання до інтимних частин тіла без згоди особи;

- ▶ примушування спостерігати за статевим актом (зокрема дивитися порнопродукцію), демонстрація дитині (підліткові) статевих органів (ексгібіціонізм); демонстрація акту онанізму;
- ▶ втягування дитини в заняття дитячою проституцією або дитячою порнографією тощо;
- ▶ примушування до заняття проституцією.

**Психологічне насильство** – це насильство шляхом словесних образ або погроз, переслідування, залякування, інші діяння, спрямовані на обмеження або пригнічення волі вихованця, якими навмисно спричиняється емоційна невпевненість, нездатність особи захистити себе або завдається шкода психічному здоров'ю.

*Прояви психологічного насильства:*

- ▶ приниження вихованця;
- ▶ тиск неформальних лідерів;
- ▶ постійна критика та насмішки;
- ▶ безпідставні звинувачення та формування почуття провини;
- ▶ ігнорування почуттів особи;
- ▶ образа переконань, що мають цінність для вихованця;
- ▶ переслідування, залякування;
- ▶ погрози (направити до психлікарні, іншого інтернату, фізичного насильства);
- ▶ підбурювання до самогубства;
- ▶ примус до протизаконних дій;
- ▶ обмеження в контактах із близькими та друзями, у виборі кола спілкування;
- ▶ примушування спостерігати за насильством над іншими людьми чи тваринами тощо.

Психологічне насильство часто спричиняє депресії, нервові розлади, загострення хронічних захворювань, і навіть призводить до самогубства.

**Економічне насильство** – умисне позбавлення їжі, одягу, іншого майна, коштів чи документів або можливості користуватися ними тощо<sup>33</sup>.

*Прояви економічного насильства:*

- ▶ звітність за витрачені гроші;
- ▶ примушування до жебрацтва тощо.

**Булінг (цькування)** – діяння учасників освітнього процесу, які полягають у психологічному, фізичному, економічному, сексуальному насильстві, зокрема із застосуванням засобів електронних комунікацій, що вчиняються стосовно малолітньої чи неповнолітньої особи або такою особою стосовно інших учасників освітнього процесу, внаслідок чого могла бути чи була заподіяна шкода психічному або фізичному здоров'ю потерпілого<sup>34</sup>.

*Типові ознаки булінгу (цькування):*

- ▶ систематичність (повторюваність) діяння;
- ▶ наявність сторін – кривдник (булер), потерпілий (жертва булінгу), спостерігачі (за наявності);
- ▶ дії або бездіяльність кривдника, наслідок яких – заподіяння психічної та/або фізичної шкоди, приниження, страх, тривога, підпорядкування потерпілого інтересам кривдника та/або спричинення соціальної ізоляції потерпілого<sup>35</sup>.

Булінг у середовищі неповнолітніх виявляється через різні акти фізичного або психологічного насильства. Тому окремі прояви булінгу можна кваліфікувати як різновид катування серед неповнолітніх.

---

33 Лист МОН від 18.05.2018 № 1/11-5480 «Методичні рекомендації щодо запобігання та протидії насильству».

34 Стаття 173-4 Кодексу України про адміністративне правопорушення.

35 Пункт 3-1 статті 1 Закону України «Про освіту».

# ДОДАТОК 6. АНКЕТА ЩОДО НАПРАВЛЕННЯ ВИХОВАНЦІВ ДО ЗАКЛАДУ З НАДАННЯ ПСИХІАТРИЧНОЇ ДОПОМОГИ



Якщо направляють дітей до психіатричної лікарні, то це відбувається через \_\_\_\_\_ (вибери номер)

1. Був конфлікт з вчителем (вихователем)

2. Боліла голова (або щось інше)

3. За бійки

4. Погане навчання

5. Весь час нервує, злиться

6. Втікав (втікала)



## ДОДАТОК 7.

# АНКЕТА ЩОДО ВИЯВЛЕННЯ ЗАСТОСУВАННЯ ДО ВИХОВАНЦІВ НАСИЛЬСТВА

---

Дорослі застосовують різноманітні методи підтримки дисципліни серед дітей. Чи траплялося з тобою чи твоїми друзями щось подібне?

(Будь ласка, відміть усе, що траплялося, – постав  у клітинці)

|   | так                      | ні                       |
|---|--------------------------|--------------------------|
| Викликали для розмови до директора  | <input type="checkbox"/> | <input type="checkbox"/> |
| Оголошували догану при дорослих або дітях   | <input type="checkbox"/> | <input type="checkbox"/> |
| Фізично карали  | <input type="checkbox"/> | <input type="checkbox"/> |
| Позбавляли чогось (прогулянок, солодкого)   | <input type="checkbox"/> | <input type="checkbox"/> |
| Замикали одного/одну в кімнаті  | <input type="checkbox"/> | <input type="checkbox"/> |
| Забирали особисті речі  | <input type="checkbox"/> | <input type="checkbox"/> |
| Погрожували відправити до лікарні   | <input type="checkbox"/> | <input type="checkbox"/> |
| Старші діти спостерігали, щоб ви не порушували дисципліну і «розбиралися» з порушниками | <input type="checkbox"/> | <input type="checkbox"/> |
| На ніч замикали спальні кімнати ззовні  | <input type="checkbox"/> | <input type="checkbox"/> |
| Інші приклади (впиши, будь ласка)   |                          |                          |

## ДОДАТОК 8.

# АНКЕТА ЩОДО ВИЯВЛЕННЯ ВИПАДКІВ НАСИЛЬСТВА

---

### Іноді дітей та підлітків можуть ображати інші люди

Хто-небудь на тебе кричав,  
принижував, обзивав,  
поширював чутки,  
присоромлював, висміював?

|                                       | Хто це<br>робив?                                   | Де це відбу-<br>валося?                               |
|---------------------------------------|--|---|
| жодного разу <input type="checkbox"/> | дорослий<br>/дорослі <input type="checkbox"/>      | в інтернаті/<br>центрі <input type="checkbox"/>       |
| 1 раз <input type="checkbox"/>        | група дітей/<br>підлітків <input type="checkbox"/> | на вулиці/ у<br>дворі <input type="checkbox"/>        |
| 2–3 рази <input type="checkbox"/>     | дитина/<br>підліток <input type="checkbox"/>       | в іншому міс-<br>ці (напиши) <input type="checkbox"/> |

Хто-небудь тебе пхнув, вда-  
рив, побив, скрутив вухо чи  
щось подібне?

|                                       |  |   |
|---------------------------------------|--|---|
| жодного разу <input type="checkbox"/> | дорослий<br>/дорослі <input type="checkbox"/>      | в інтернаті/<br>центрі <input type="checkbox"/>       |
| 1 раз <input type="checkbox"/>        | група дітей/<br>підлітків <input type="checkbox"/> | на вулиці/ у<br>дворі <input type="checkbox"/>        |
| 2–3 рази <input type="checkbox"/>     | дитина/<br>підліток <input type="checkbox"/>       | в іншому міс-<br>ці (напиши) <input type="checkbox"/> |

---

Якщо тебе образили, то хто може тобі допомогти?

інша дитина  дорослий  ніхто

# ДОДАТОК 9. КАРТА СПОСТЕРЕЖЕННЯ ДОТРИМАННЯ ПРАВ ВИХОВАНЦІВ ЦЕНТРУ СОЦІАЛЬНО- ПСИХОЛОГІЧНОЇ РЕАБІЛІТАЦІЇ ДЛЯ ДІТЕЙ/ ПРИТУЛКУ ДЛЯ ДІТЕЙ

---

Дата та час проведення візиту: \_\_\_\_\_

## Огляд території навколо закладу

|   |  |
|---|--|
| наявність зупинки транспорту загального користування біля закладу (так/ні)  |  |
| наявність вихованців на території навколо закладу (так/ні)  |  |
| можливість та зручність території навколо закладу для прогулянок, особливо маломобільних осіб (зокрема, пандус (ширина 1,2 м при однобічному русі і 1,8 м – при двобічному, поручні мають бути безперервними та з обох боків, поверхня повинна бути шорсткою, маркування жовтою фарбою для осіб з порушеннями зору) |  |
| безпечність території навколо закладу (наявність огорожі, наближеність до дороги тощо)  |  |

|   |  |
|---|--|
| <p>площа та облаштування ігрових майданчиків ((має бути 6–8 м<sup>2</sup> на одну дитину із розрахунку одночасної присутності всіх дітей дошкільного віку та 40–50 % дітей шкільного віку. Майданчики повинні мати трав'янисте або піщане покриття. Тіньові навіси площею 2 м<sup>2</sup> на 1 місце повинні прилягати до ігрових майданчиків і можуть використовуватися для проведення ігор у несприятливу погоду, а також на можливість проведення занять для дошкільників та дітей молодшого шкільного віку)</p> |  |
|---|--|

### Спілкування з керівництвом

|  |  |
|--|--|
| <b>ПІБ керівника закладу</b>   |  |
| <b>ПІБ супровідних осіб</b>  |  |
| <p>З'ясувати:</p> <ul style="list-style-type: none"> <li>▶ кількість вихованців, на яку розрахований заклад;</li> <li>▶ кількість дітей, які утримуються в закладі на дату проведення моніторингового візиту;</li> <li>▶ кількість дітей-сиріт, дітей, позбавлених батьківського піклування, осіб з їх числа, зокрема тих, опіку і піклування над якими виконує заклад;</li> <li>▶ рівень укомплектованості персоналом (педагогічним, медичним, психологами тощо)</li> </ul> |  |
| З'ясувати структуру закладу (карантинні відділення/кімнати, кабінети психологічної роботи, приміщення медпункту/медичної частини (зокрема ізолятор), харчоблок)  |  |
| Проблемні питання, озвучені керівництвом установи  |  |

## Спілкування з вихованцями

Під час спілкування з вихованцями необхідно з'ясувати відповіді на такі питання:

- ▶ наявність насильства/принизливого ставлення;
- ▶ за що і яке може бути покарання;
- ▶ які є обмеження;
- ▶ кому можна поскаржитися, якщо ображають;
- ▶ чи навчаються і чи подобається навчання;
- ▶ чи достатнє харчування/смачно;
- ▶ як надається медична допомога;
- ▶ наявність доступу до води;
- ▶ можливість вільно відвідувати туалетні та душові кімнати;
- ▶ як часто гуляють;
- ▶ чи є контакти з зовнішнім світом;
- ▶ з'ясувати, чи є скарги.

| Група | Прізвище і ім'я | Питання |
|-------|-----------------|---------|
|       |                 |         |
|       |                 |         |
|       |                 |         |
|       |                 |         |
|       |                 |         |

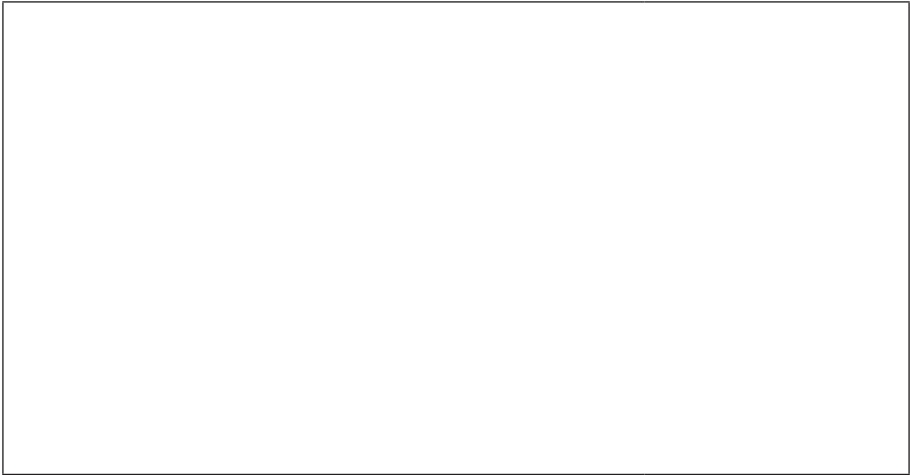
|  |  |  |
|--|--|--|
|  |  |  |
|  |  |  |
|  |  |  |
|  |  |  |
|  |  |  |
|  |  |  |
|  |  |  |
|  |  |  |
|  |  |  |
|  |  |  |
|  |  |  |
|  |  |  |
|  |  |  |
|  |  |  |
|  |  |  |
|  |  |  |

## Огляд приміщень

| Забезпечення умов проживання/житлові приміщення   | Опис |
|---|------|
| <p>Карантинна група приміщень<br/>(повинна розміщуватися ізольовано від інших груп приміщень будівлі і бути розрахованою на 7-10% місць від місткості притулку. Ізоляційні палати мають бути окремими для дівчат і хлопців із розрахунку 6–9 м<sup>2</sup> на 1 місце. Карантинна група приміщень повинна мати також туалети і душові окремі для дівчат і хлопців, а також буфетну)</p> |      |
| <p>Житлові осередки<br/>(роздягальня, приміщення для сушіння верхнього одягу та взуття, спальні, ігрові, навчальні приміщення і кімнати відпочинку (для старших вікових груп))</p>  |      |
| <p>Спальні приміщення<br/>(такі приміщення для хлопчиків і дівчаток старшого віку розміщуються в різних блоках або на різних поверхах)</p>  |      |
| <p>Норма площі на одного вихованця</p> <ul style="list-style-type: none"> <li>▶ дошкільного віку із розрахунку не менше ніж 3 м<sup>2</sup> на одну дитину,</li> <li>▶ молодшого шкільного віку – не менше ніж 4 м<sup>2</sup>,</li> <li>▶ старших дітей – не менше ніж 5 м<sup>2</sup></li> </ul>  |      |
| <p>Кількість дітей в одній кімнаті</p>  |      |
| <p>Наявність меблів у спальних кімнатах<br/>(ліжка – якість матраца, чистота постільної білизни; приліжкова тумбочка, стіл та стільці, шафа для речей)</p>  |      |
| <p>Наявність замків на дверях кімнат (так/ні)</p>   |      |

|   |  |
|---|--|
| Комфорт і чистота в житлових кімнатах<br>(зокрема, зміна постільної білизни, рушників проводиться в разі забруднення, але й не менше ніж 1 раз на тиждень)  |  |
| Забезпечення безперешкодного доступу до туалету (унітази в туалетних встановлюють для дітей дошкільного і молодшого шкільного віку у відкритих кабінах, для дітей середнього і старшого шкільного віку – в кабінетах з дверима) |  |
| Можливість митися<br>(1 душова сітка на 16 спальних місць площею 2 м <sup>2</sup> на 1 місце; 1 ванна на душову площею 25 м <sup>2</sup> , 2 місця на одну душову сітку площею 1,2 м <sup>2</sup> )                             |  |
| Забезпечення безперешкодного доступу до питної води   |  |
| Температурний режим у приміщеннях<br>(має бути +19° – +20°С)  |  |
| Рівень освітлення<br>(природного, штучного)   |  |
| Наявність ґрат на вікнах (так/ні),<br>двійчасті ґрати або ні  |  |
| Наявність планів евакуації людей на випадок пожежі  |  |
| Обізнаність персоналу з порядком виклику підрозділів оперативно-рятувальної служби та дій у разі виникнення пожежі<br>(черговий зобов'язаний мати при собі комплект ключів від дверей евакуаційних виходів, електричний ліхтар) |  |
| Кімната для спілкування з батьками<br>(наявність, облаштування)   |  |
| (інша інформація, у разі потреби)   |  |





|  |  |
|--|--|
| <b>Дисциплінарні приміщення</b><br><i>(офіційних дисциплінарних приміщень в притулках/центрах немає, але можуть використовуватися для цього будь-які приміщення, де можуть замикати (ізолювати) вихованців. Тому оглядові підлягають усі приміщення закладу, опитати, чи не замикають вихованців в ізоляторі/карантинному приміщенні)</i>  |  |
| <b>Забезпечення надання медичної допомоги</b>  |  |
| Наявність медичних приміщень: <ul style="list-style-type: none"><li>▶ кабінету лікаря;</li><li>▶ кабінету старшої медичної сестри;</li><li>▶ кімнату чергової медсестри;</li><li>▶ ізолятора<br/><i>(кількість місць в ізоляторі визначається із розрахунку не менше ніж 5 % від загальної місткості притулку, 12 м2 на одне місце);</i></li><li>▶ буфетна; ванна і туалетна;</li><li>▶ приміщення для приготування дезінфекційних засобів і зберігання інвентарю для прибирання</li></ul> |  |

|   |  |
|---|--|
| Правомірність надання медичної допомоги медичним персоналом<br>(наявність ліцензії на господарську діяльність з медичної практики)                                  |  |
| Як забезпечується можливість надання невідкладної домедичної допомоги?  |  |
| Як організовано щорічні огляди вихованців лікарями (зокрема, дітей-сиріт, дітей, позбавлених батьківського піклування, і осіб з їх числа – двічі на рік)?           |  |
| Чи забезпечується виконання рекомендацій лікарів, наданих під час щорічних оглядів?   |  |
| Чи забезпечується диспансерний нагляд за дітьми, які мають хронічні захворювання?   |  |
| Чи забезпечується надання у разі потреби вторинної та первинної медичної допомоги дітям-сиротам, дітям, позбавленим батьківського піклування, та особам з їх числа? |  |
| Яка кількість медичного персоналу працює в закладі (наявність вакансій)?  |  |
| Як, де і з якою періодичністю проводяться заняття з підвищення кваліфікації лікарів та середнього медичного персоналу?  |  |
| Хто з медичного персоналу залишається в установі на ніч?  |  |
| Умови зберігання медикаментів, терміни придатності  |  |
| Чи є доступ до послуг стоматолога?  |  |
|   |  |

| Забезпечення належного харчування  | Опис |
|--|------|
| Наявність 4-разового харчування (зокрема й дієтичного)   |      |
| Періодичність споживання їжі<br>(чітко встановлені години з 3–4-годинними інтервалами між ними)  |      |
| Харчоблок<br><br>обідній зал (з розрахунку не менше ніж 1 м <sup>2</sup> на одне місце, при обідньому залі (їдальні), умивальня з розрахунку 1 умивальник на 20–25 місць)  |      |
| кухня з роздавальнею<br>(заготівельний цех, кімната для кухонного посуду, комора з добовим запасом продуктів, комора для сухих продуктів, комора для овочів, побутова кімната дня персоналу з санвузлом, душовою, роздягальнею тощо) |      |
| Наявність перспективного меню<br>(10-денне чи 2-тижневе, складається на зимо-во-весняний і літньо-осінній періоди року з урахуванням наявності сезонних продуктів)   |      |
| Дотримання санітарних норм у роботі харчоблоку (наявність журналів бракеражу готової продукції, журналу здоров'я працівників харчоблоку, санітарних книжок працівників харчоблоку)   |      |
| Відповідність харчових продуктів для приготування страв до меню розкладки на день візиту (так/ні)  |      |
| Відповідність приготовлених страв до технологічних карток приготування страв (так/ні)  |      |

|  |  |
|--|--|
| <b>Забезпеченість контактів з зовнішнім світом, права на скаргу</b>  |  |
| Наявність інформації про права і обов'язки дітей (на видному місці в доступній для дітей формі)  |  |
| Розміщення в доступному місці інформації про національну гарячу лінію для дітей, адреси та телефони посадових осіб (зокрема, Уповноваженого Верховної Ради України з прав людини) та гарячих ліній, на які вони можуть звертатись у разі порушення їхніх прав та інтересів |  |
| Забезпечення можливості конфіденційного телефонування на гарячу лінію  |  |
| Наявність у доступному місці скриньки для скарг<br>Забезпечення можливості конфіденційного вкидання скарг у скриньку   |  |
| Наявність механізму розгляду скарг   |  |
| Наявність самоврядування вихованців  |  |

|   |  |
|---|--|
| <b>Ознайомлення з документацією</b>   |  |
| Журнал щоденного руху дітей притулку/центру (з'ясовується, чи вивозили дітей для надання медичної допомоги тощо)  |  |
| Журнал приймання та передавання зміни черговими з режиму, в якому фіксується поіменний список дітей за групами, інформація про рух дітей, події, які сталися за період зміни (з'ясовуються випадки бійок, насильства, травматизму тощо) |  |

|  |  |
|--|--|
| Журнал листування з органами виконавчої влади, місцевого самоврядування, службами у справах дітей, іншими установами, підприємствами, організаціями та фізичними особами <i>(з'ясовується, чи надсилалися відповідні листи щодо захисту прав вихованців)</i> |  |
| Правила поведінки дітей у притулку/центрі, розпорядок дня, режим роботи закладу <i>(аналізується, як забезпечені права дітей, чи передбачені заохочення і покарання)</i>   |  |
| Книга відвідувань дітей у притулку/центру <i>(з'ясовується у разі потреби, чи відвідують заклад представники центру безоплатної вторинної правової допомоги, громадських організацій)</i>  |  |
| Плани роботи (річні, квартальні, місячні) <i>(з'ясовується, чи передбачені заходи для превенції насильства, булінгу тощо)</i>  |  |
| Протоколи засідань педагогічної, громадської опікунської ради притулку/центру <i>(якщо треба з'ясувати реагування закладу на системне порушення, факт застосування насильства тощо)</i>  |  |
| Особові справи дітей <i>(з'ясовується конкретна інформації про вихованця)</i>  |  |
| Матеріали перевірок роботи притулку (центру) різними органами (у разі потреби)   |  |
|  |  |

## Підбиття підсумків з керівництвом закладу

| Позитив | Проблеми і недоліки |
|---------|---------------------|
|         |                     |

# ДОДАТОК 10. РЕКОМЕНДАЦІЇ ЩОДО ЗАПОВНЕННЯ ЗВІТУ ЗА РЕЗУЛЬТАТАМИ ПРОВЕДЕННЯ МОНІТОРИНГОВОГО ВІЗИТУ НАЦІОНАЛЬНОГО ПРЕВЕНТИВНОГО МЕХАНІЗМУ ДО ЦЕНТРУ СОЦІАЛЬНО- ПСИХОЛОГІЧНОЇ РЕАБІЛІТАЦІЇ ДІТЕЙ ТА ПРИТУЛКУ ДЛЯ ДІТЕЙ

---

## *1. Загальні положення*

---

1. За результатами проведення моніторингового візиту повинен бути підготовлений звіт, в якому відображається інформація про:

- ▶ склад моніторингової групи;
- ▶ об'єкт моніторингу;
- ▶ виявлені порушення конституційних прав та свобод вихованців;
- ▶ рекомендації адміністрації місць несвободи, обласним державним адміністраціям, іншим державним органам, зокрема правоохоронним (за необхідності), органам місцевого самоврядування щодо усунення виявлених порушень.

2. Звіт формує керівник моніторингової групи на підставі інформації та матеріалів, наданих усіма членами групи.

## II. Вимоги до змісту звіту

3. У вступній частині звіту зазначається:

- ▶ інформація про дату візиту;
- ▶ дані про об'єкт моніторингу (назва відповідно до установчих документів);
- ▶ склад моніторингової групи (ПІБ, посади працівників Секретаріату Уповноваженого Верховної Ради України з прав людини, регіональних координаторів взаємодії з громадськістю, ПІБ громадських моніторів);
- ▶ ПІБ і посада керівника установи;
- ▶ адреса установи;
- ▶ коротка інформація про установу.

|  |                         |
|--|-------------------------|
| <b>Звіт</b><br><b>за результатами моніторингового візиту</b>   |                         |
| до _____<br>(повна назва органу/установи, моніторинг якого/ї проводиться)  |                         |
| « _____ » _____ 20 _____   | _____                   |
|  | (місце складання звіту) |
| <b>Склад моніторингової групи:</b>   |                         |
| 1. ПІБ, посада.  |                         |
| 2. ПІБ громадського монітора.  |                         |
| <b>Керівництво установи:</b>   |                         |
| 1. ПІБ, посада. _____  |                         |
| Відповідно до вимог статті 19 <sup>1</sup> Закону України «Про Уповноваженого Верховного Верховної Ради України з прав людини», працівники Секретаріату Уповноваженого Верховної Ради України з прав людини разом із представниками громадськості _____ року провели моніторинговий візит до _____, яка розташована за адресою: _____. |                         |
| Установа функціонує з _____ року.  |                         |



Структура установи: \_\_\_\_\_

\_\_\_\_\_.

(штатна чисельність працівників (учителів, вихователів, лікарів, психологів та ін., наявність вакантних посад та їх перелік).

Планове та фактичне наповнення: \_\_\_\_\_.

Кількість дітей, які перебувають станом на дату моніторингового візиту \_\_\_\_\_, з них:

\_\_\_\_\_ діти-сироти;

\_\_\_\_\_ діти, позбавлені батьківського піклування;

\_\_\_\_\_ діти з інвалідністю;

\_\_\_\_\_ вихованці дошкільних груп.

4. Якщо візит повторний, зазначається, коли відбувся попередній візит і які були надані рекомендації за його результатами.

Попередній моніторинговий візит проводився у \_\_\_\_\_ році. За його результатами було надано такі рекомендації:

1. \_\_\_\_\_.

2. \_\_\_\_\_.

3. \_\_\_\_\_.

5. Наступним блоком у звіті відображаються позитивні сторони в діяльності закладу щодо забезпечення прав вихованців, а також покращення, що відбулися після попереднього візиту національного превентивного механізму (наприклад, проведено ремонт приміщень, забезпечено вихованців усіма необхідними меблями, одягом, харчами тощо), а також стан виконання наданих рекомендацій.

## Приклад

*Центр отримав ліцензію на ведення господарської діяльності з медичної практики та створив умови для лікування та реабілітації дітей у закладі. Два-три рази на рік діти проходять курс синглетотерапії, проводиться вітамінізація страв та фізіотерапевтичні заходи за призначенням лікаря.*

6. Також обов'язково зазначається кількість дітей та співробітників закладу, з якими проведено спілкування (інтерв'ю).

7. Наступний блок звіту – виявлені порушення конституційних прав людини і громадянина.

Зазначається: «Під час моніторингового візиту виявлено такі порушення прав та свобод людини:».

8. Далі викладаються виявлені порушення за пунктами, кожен з яких починається із зазначення права, яке порушено (наприклад, право на захист від катувань, жорстокого поводження (стаття 28 Конституції України)).

9. Першим пунктом зазначаються порушення права на захист від катувань жорстокого поводження (стаття 28 Конституції України). В описовій частині порушення зазначається, в чому суть виявлених порушень, якими документами або іншою інформацією це підтверджується.

Описується суть порушення, зазначаються джерела інформації про порушення: під час спілкування з дітьми, персоналом, під час ознайомлення з документами (зазначається, конкретно які).

Основними видами таких порушень можуть бути:

- ▶ побиття;
- ▶ моральне знуцання або приниження (цькування);
- ▶ залишення без їжі;
- ▶ неправомірні обмеження (заборона виходити за межі установи);
- ▶ булінг, застосування прізвиськ і таврування, використання дискримінаційної термінології стосовно осіб з інвалідністю;
- ▶ застосування покарань, що принижують гідність тощо.

Головні джерела інформації про жорстоке поводження та катування під час моніторингу – конфіденційне інтерв'ю з вихованцями, спостереження під час проведення моніторингового візиту.

## Приклад

*Під час моніторингового візиту виявлено факти жорстокого поводження з вихованцями. Членам моніторингової групи вихованці повідомили про застосування до них фізичного насилля черговим з режиму. Дітям завдано тілесних ушкоджень у вигляді синців на руках та інших частинах тіла. Синці та ушкодження зафіксували монітори.*

*З виховною метою до дітей застосовувалися недозволені методи впливу: утримання наодинці в ізольованих від світла кімнатах, де зберігається взуття, принизливе спілкування з використанням образливої лексики з метою приниження гідності.*

10. Наступним пунктом переліку порушених прав має зазначатися «Право на охорону здоров'я та медичне забезпечення (стаття 49 Конституції України)».

Основні види порушень цього права:

- ▶ ненадання медичної допомоги дитині, яка перебуває в безпорадному стані;
- ▶ непроведення або формальне проведення щорічних медичних оглядів, непризначення лікування за їх результатами;
- ▶ нема в медичних пунктах необхідної кількості медичних препаратів для надання першої долікарської допомоги; наявність препаратів, термін придатності яких сплив;
- ▶ непроведення розслідувань травматизму;
- ▶ нема санітарно-просвітницької роботи з дітьми;
- ▶ нема контролю медиків за дотриманням санітарно-гігієнічних вимог до стану приміщень і дотриманням режиму навчання тощо.

## Приклад

*Медичні обстеження дітей-сиріт та дітей, позбавлених батьківського піклування, проводяться тільки один раз під час прийняття дітей, а якщо вихованець перебував у центрі дев'ять місяців, повторний медичний огляд не проводився.*

11. Порушення права дітей на достатній життєвий рівень, що включає достатнє харчування, одяг, житло (стаття 48 Конституції України):

- ▶ неналежні умови проживання: недостатня житлова площа, недостатньо меблів, вони в невідповідному стані або непристосовані для дітей; зіпсована або запрана постільна білизна, немає чи недостатньо індивідуальних речей та можливості для їх зберігання; нема доступу до питної води, не дотримано температурного режиму, не дотримано вимог пожежної безпеки тощо (вимоги Правил пожежної безпеки для навчальних закладів та установ системи освіти України, затверджених Наказом МОН України від 15.08.2016 № 974;
- ▶ небезпечні умови утримання та неналежний догляд;
- ▶ не забезпечено належним одягом: одяг не відповідає сезонів та розмірові;
- ▶ не забезпечено достатнім харчуванням: нема чотириразового харчування, дієтичного харчування, не виконуються натуральні норми харчування (проміжки часу між споживанням їжі не повинні бути більше ніж чотири години, останнє споживання їжі організовується за дві години до сну), недостатнє меню, не виконуються раціональні норми харчування, видача страв дітям відбувається без письмового дозволу відповідальної особи (дієтичної сестри або іншого працівника у разі відсутності в штаті медичної сестри), використання прострочених продуктів (вимоги Інструкції з організації харчування в дошкільних навчальних закладах, затверджених спільним Наказом МОН України і МОЗ України від 17.04.2006 № 298/227);
- ▶ нема можливості для щоденного проведення індивідуальних санітарно-гігієнічних процедур за умовами приватності тощо.

## Приклад

*На вікнах закладу встановлено ґрати на порушення пункту 14 Правил пожежної безпеки для навчальних закладів та установ системи освіти України, затверджених Наказом Міністерства освіти і науки України від 15.08.2016. На першому поверсі зберігалися речі, що вийшли з ужитку, макулатура, чим порушувався пункт 6 частини III Правил «Вимоги пожежної безпеки до утримання території, будівель, приміщень та споруд, евакуаційних шляхів і виходів».*

12. У звіті окремо зазначається про порушення прав дітей з інвалідністю (стаття 9 Конвенції ООН про права осіб з інвалідністю). До них, зокрема, можуть належати порушення права дітей з інвалідністю на реабілітацію: не забезпечено таких осіб технічними та іншими засобами реабілітації, виробами медичного призначення, немає розумних пристосувань для осіб з інвалідністю, безбар'єрного простору.

## Приклад

*Діти з інвалідністю проживали в будівлі, що небезпечна для перебування. За результатами експертної оцінки атестаційної архітектурно-будівельної комісії гуртожитку, стан будівлі та фундаменту визнано незадовільним. Занадто високі пороги, нема пандусів. Дітей з вадами опорно-рухового апарату інші вихованці переносять до житлових кімнат на руках.*

13. Порушення права на освіту (стаття 53 Конституції України) у звіті можуть охоплювати:

- ▶ неналежні умови навчання (застарілі меблі, приладдя для навчання), нема або застарілі підручники, спортивний інвентар;
- ▶ нема комп'ютерного класу з доступом до інтернету;
- ▶ не надається допомога під час освітнього процесу, нема консультування;
- ▶ діти тривалий час не відвідують заняття без поважних причин, заклад не вживає заходів щодо залучення дитини до навчання);
- ▶ нема можливості відвідувати гуртки і секції за інтересами в закладі.

## Приклад

*У закладі навчальні класи облаштовані старими, радянських часів меблями, підручників недостатньо, діти змушені використовувати їх по черзі.*

*Психолог проводить лише групові заняття двічі на тиждень, будь-якої індивідуальної роботи з дітьми взагалі не передбачено.*

14. Порушення права на користування і розпорядження своєю власністю (стаття 41 Конституції України):

- ▶ соціальної допомоги (аліментів) вихованці не отримують;
- ▶ персонал відбирає гроші тощо.

15. Порушення права на соціальний захист (стаття 46 Конституції України) полягає в тому, що:

- ▶ нема контролю установи за виконанням індивідуальних планів соціального захисту дітей-сиріт;
- ▶ дітям, які досягли відповідного віку, вчасно не оформлюються документи, що посвідчують особу, та ідентифікаційні номери;
- ▶ нема співпраці зі службами у справах дітей щодо забезпечення найкращих інтересів дітей, зокрема встановлення їм юридичного статусу, оформлення пакету позовних документів стосовно батьків, які не виконують батьківських обов'язків;
- ▶ до виконавчих служб та органів державної влади не надсилаються листи щодо виконання судових рішень на користь вихованців.

16. Порушення права на доступ до правової інформації (стаття 59 Конституції України) полягає в тому, що:

- ▶ нема юриста або соціального педагога, який може надати правову допомогу;
- ▶ нема інформаційних стендів на правову тематику з інформацією у доступній для дітей формі;
- ▶ нема співпраці з центрами безоплатної вторинної правової допомоги;
- ▶ нема заходів з правового виховання;
- ▶ нема можливості звернутися по допомогу в разі порушення прав дітей за межами закладу.

### III. Рекомендації та додатки

17. Розділ рекомендацій слід розділити на підрозділи за переліком органів, яким надаються такі рекомендації, та їхніми повноваженнями.

Коли під час візиту виявлено порушення прав дітей, що містять ознаки складу злочину, зазначаються рекомендації відповідним правоохоронним органам щодо перевірки таких обставин.

Коли усунення порушень неможливе без внесення змін до нормативно-правових актів, необхідно зазначати рекомендації органам – розробникам таких актів.

#### Приклад

1. Службі у справах дітей \_\_\_\_\_ області:

1.1. *Забезпечити облаштування приміщень притулку для перебування дітей відповідно до вимоги Державних санітарних правил і норм влаштування, утримання загальноосвітніх навчальних закладів та організації навчально-виховного процесу ДСанПіН 5.5.2.008-01, зокрема щодо температурного режиму в приміщеннях, облаштування фізкультурно-спортивної зони, прибрати старі меблі з підвального приміщення.*

1.2. *Забезпечити надання вихованцям чотириразового харчування належної якості згідно з вимогами Інструкції з організація харчування в дошкільних навчальних закладах, затверджених спільним Наказом Міністерства освіти і науки України і Міністерства охорони здоров'я України від 17.04.2006 № 298/227.*

1.3. *Демонтувати ґрати на вікнах класних кімнат відповідно до вимог Правил пожежної безпеки для навчальних закладів та установ системи освіти України, затверджених Наказом Міністерства освіти і науки України від 15.08.2016 № 974.*

18. Звіт підписує особа, яка його готувала.

19. До звіту додаються фотоматеріали, копії документів, що наочно підтверджують виявлені порушення (у додатку).

[www.coe.int](http://www.coe.int)

Рада Європи – провідна організація із захисту прав людини континенту. Вона включає 47 держав-учасниць, 28 з яких є членами Європейського Союзу. Усі держави – учасниці Ради Європи підписали Європейську конвенцію з прав людини – договір, спрямований на захист прав людини, демократії та верховенства права. Європейський суд з прав людини здійснює нагляд за виконанням Конвенції в державах-учасницях.

COUNCIL OF EUROPE



CONSEIL DE L'EUROPE